



TOPS TURÍSTICS DE L'ALTA ANOIA





/ INTRODUCCIÓ INTRODUCTION

Situada al nord de la comarca de l'Anoia i aïllada del soroll de les grans aglomeracions i immersa a la serenitat de la vida rural, l'Alta Anoia ens ofereix un panorama decorat amb pobles plens de carrers estrets que amaguen un munt de llegendes que ens expliquen com havia estat el seu passat.

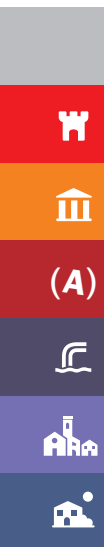
Les seves planes, altiplans i el caràcter de la seva gent converteixen l'Alta Anoia en un territori acollidor que ha sabut mantenir les seves tradicions i la seva singularitat conservant la capacitat de sorprendre els visitants

Located in the north of the county of Anoia, far from the noise of large conurbations and immersed in the serenity of rural life, Alta Anoia offers us a panorama scattered with towns and villages full of narrow streets that conceal a host of legends offering us a window into their past.

Its plains, high plateaux and the character of its people make Alta Anoia a welcoming area that has managed to preserve its traditions and uniqueness while retaining its capacity to surprise visitors.




/ ÍNDEX INDEX

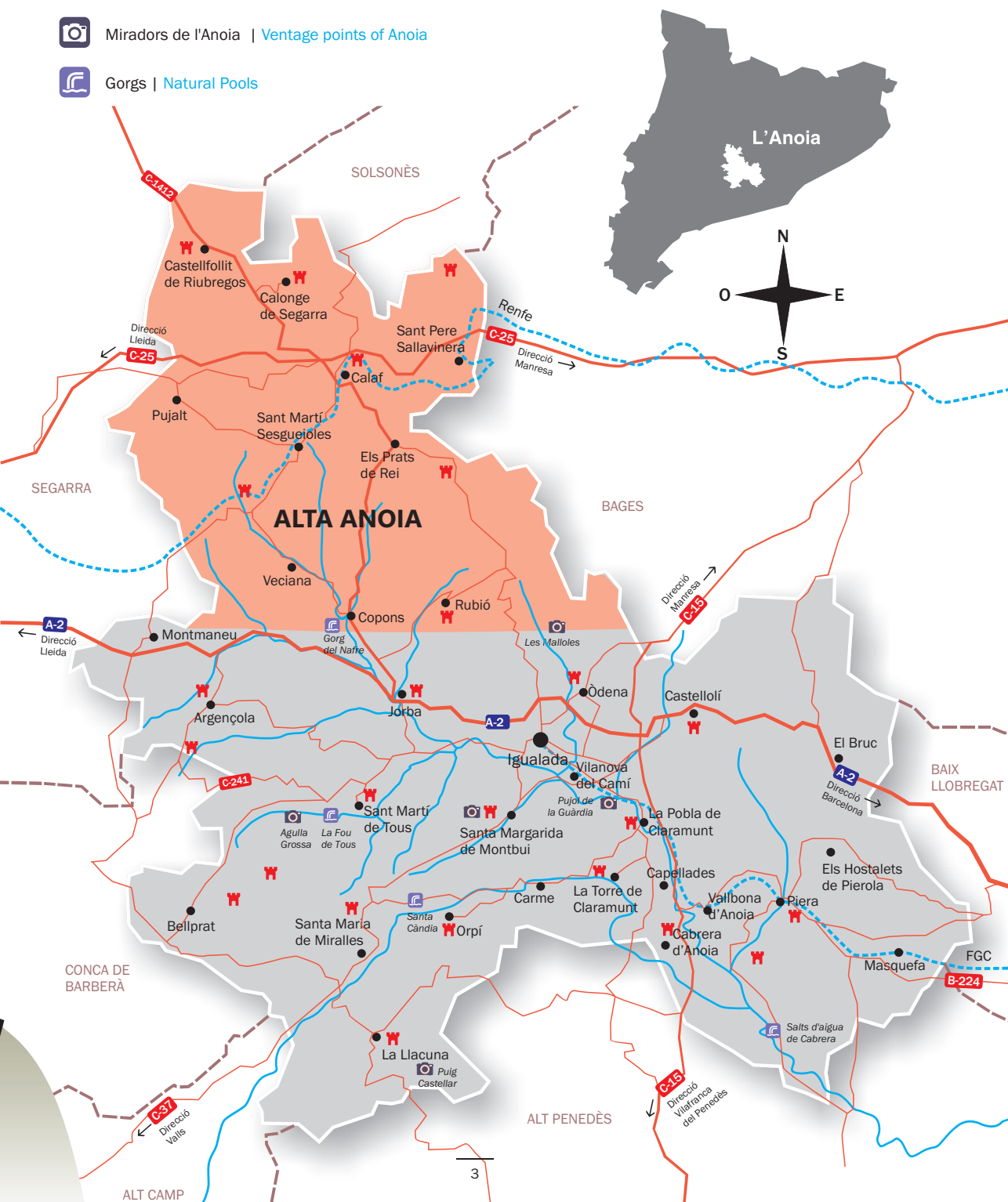
- 1 Mapa de l'Anoia | [Map of the Anoia](#)
- 2 Anoia, terra de castells | [Anoia, land of castles](#)
- 3 Patrimoni | [Heritage](#)
- 4 Activitats | [Activities](#)
- 5 Gorgs | [Natural Pools](#)
- 6 Nuclis per descobrir | [Towns to discover](#)
- 7 Allotjaments rurals | [Rural Tourism](#)



MAPA DE L'ALTA ANOIA / 1

MAP OF THE ALTA ANOIA

-  Castells | Castles
-  Miradors de l'Anoia | Vantage points of Anoia
-  Gorgs | Natural Pools



2/ ANOIA, TERRA DE CASTELLS ANOIA, LAND OF CASTLES



L'Anoia és Terra de Castells. La comarca de l'Anoia és rica en torres i castells medievals que són la millor entrada per descobrir les històries del passat de la comarca. Si vols conèixer aquest llegat, descarrega't l'APP Anoia Terra de Castells que et permetrà conèixer les seves rutes, els secrets que amaguen i les històries dels personatges que els van habitar.

Els castells que es poden visitar a l'Alta Anoia són:

Anoia is the Land of Castles. The county of Anoia boasts a wealth of mediaeval towers and castles that offer a superb introduction to the history of the county. If you would like to explore this heritage, just download the Anoia Terra de Castells (Anoia Land of Castles) app. Its routes reveal the hidden secrets of the castles and the stories of those who lived in them.

These are the castles you can visit in Alta Anoia:





Castell de Boixadors

Castell del segle XI situat en una posició privilegiada pel que fa al control sobre els camins d'accés a l'altiplà de Calaf. Va ser senyorejat per la família dels Boixadors des de l'any 1100. De tota la construcció, en destaca la torre de planta circular.

This 11th century castle is situated in an outstanding position with a commanding view of the paths leading to the Calaf high plateau. It was governed by the Boixadors family from the year 1100. The round tower is one of its most notable features.



Torre de la Manresana

El castell de la Manresana, documentat del segle XI, estava dominat per la família Balsareny. Gràcies a la seva torre va ser un lloc estratègic en la Guerra de Successió durant la batalla de Prats de Rei de l'any 1711, des d'on el comte Starhemberg dirigia les tropes austríacistes.

Manresana Castle, mentioned in records dating back to the 11th century, was governed by the Balsareny family. Thanks to its tower it served as a strategic site in the Battle of Prats de Rei in 1711, during the War of the Spanish Succession, when it was used by Count Starhemberg as a base for directing the Austrian troops.





Castell de Segur

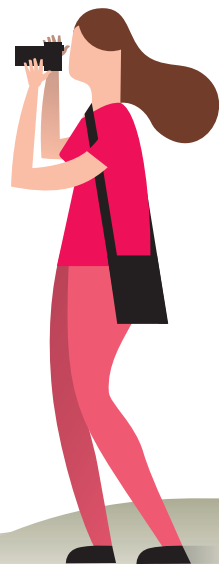
Se'n té constància almenys des d'inicis del segle XII. El lloc que ocupa, tot i ser un turó suau, el converteix en un dels castells amb més altitud de la comarca, cosa que li proporciona un control visual excepcional des de la comarca de la Segarra fins a l'altiplà de Calaf.

This castle dates back to at least the turn of the 12th century. Although it is situated on a gentle hill, few castles in the county are located at such a high altitude. As such, it enjoys a commanding view of the surrounding area, from the county of Segarra to the Calaf high plateau.

Castell de Calaf

Castell del segle XI situat a la part alta de la població, en un punt estratègic de control de dues vies importants de comunicació. Els bisbes de Vic n'eren els senyors feudals i, els vescomtes de Cardona, els feudataris. No obstant això, els Cardona van esdevenir-ne els únics senyors al segle XIV.

This 11th century castle is situated in the upper part of the town, on a strategic site with a commanding view of two important roads. Its feudal lords were the bishops of Vic, while the Viscounts of Cardona were its tenants-in-chief. However, the Cardona family became the sole lords in of the castle in the 14th century.





Castell de Castellfolit

Fortalesa d'aspecte imponent flanquejada per tres torres albarranes. Per la seva ubicació, va ser un enclavament important en moments de conquesta i al llarg de l'edat mitjana, i va ser destruït finalment l'any 1822 durant la guerra entre absolutistes i liberals. Del castell hem de destacar els esgrafiats fets a les parets del calabós, que representen castells, cavallers i màquines d'assalt.

Imposing fortress flanked by two defensive towers located outside the walled enclosure, called albarrana towers. Due to its location, it was an important site at times of conquest and throughout the Middle Ages. It was finally destroyed in 1822 during the war between absolutists and liberals. The castle's most noteworthy features include the mediaeval graffiti on the dungeon walls, representing castles, knights and siege engines.



Fortalesa de Santa Maria de Rubió

El castell conserva la torre circular i la part del traçat de muralles. Tot i això, el més destacat del conjunt és l'església fortificada de Santa Maria, un temple gòtic construït entre el 1275 i el 1317 que contribuï a millorar-ne el sistema defensiu. Dins de l'església podem observar el retaule de Rubió que representa una de les peces pictòriques més importants del gòtic català. El retaule està dedicat als goigs de la Mare de Déu i conté set escenes de goig i set escenes de dolor.

The castle preserves its circular tower and part of the enclosure walls. Nevertheless, the most noteworthy feature of the site is the fortified church of Santa Maria, a Gothic church built between 1275 and 1317 that contributed to improving the defences of the complex. Inside the church, the Rubió reredos is one of the most important pieces of pictorial art of the Catalan Gothic period. Devoted to the Joys of the Virgin, it depicts seven scenes of joy and seven scenes of sorrow.



MÉS INFORMACIÓ DE TOTS ELS CASTELLS A: WWW.ANOIATURISME.CAT

3/ PATRIMONI HERITAGE



L'Alta Anoia és sinònim de pobles singulars, amb estrets carrers empedrats que et porten a descobrir petites esglésies romàniques, carrerons costeruts i places porxades. El passat hi ha deixat una empremta notòria. D'altra banda, l'Alta Anoia ha estat un territori on s'hi han desenvolupat fets històrics de gran importància, com ara la Batalla a Prats de Rei durant la Guerra de Successió, l'auge econòmic a través dels comerciants i traginers de Copons o més recentment l'estada de l'exèrcit popular republicà durant la Guerra Civil a Pujalt.

Alta Anoia is full of distinctive villages with narrow cobbled streets that lead you to small Romanesque churches, steep lanes and arcaded squares. The past has left a significant mark on the area. Meanwhile, Alta Anoia is a place where significant historical events and developments have taken place, such as the Battle of Prats de Rei in 1711 during the War of the Spanish Succession, the economic boom brought about by the traders and muleteers of Copons, and the establishment in Pujalt of the training camp of the Popular Army Corps of the Republic during the Spanish Civil War.



Art Ecclesia

Al nucli de Segur, del municipi de Veciana, descobrireu a l'antiga església de Santa Maria, el Centre d'Interpretació del Patrimoni Religios de l'Anoia, un espai especial des d'on s'inicia un viatge de descoberta del patrimoni religiós comarcal, recorrent-lo des del romànic fins al barroc, tot això mentre gaudiu de les immillorables vistes sobre l'altiplà de Calaf. També teniu la possibilitat de realitzar una ruta exterior pel voltant del municipi de Segur d'uns 1500 metres que us permetrà, mitjançant uns plafons, descobrir el patrimoni anoienç.

<https://anoiaturisme.cat/artecclesia/>

In the village of Segur, in the municipal district of Veciana, you'll find the ancient Church of Santa Maria, home to the Religious Heritage Interpretation Centre of Anoia. This special place is the starting point of a journey on which you'll discover the county's religious heritage, from the Romanesque to the baroque, while enjoying wonderful views of the Calaf high plateau. Visitors can also complete a 1500-metre route that skirts around the town of Segur, along which a series of information panels describe the heritage of Anoia.

<https://anoiaturisme.cat/artecclesia/>



Botigues de la Plaça de Calaf

Calaf ha recuperat els antics comerços de la plaça Gran, que es poden visitar gràcies a un projecte museològic que exposa les botigues tal com eren abans de tancar-les i que les converteix en un atractiu més del patrimoni del municipi. S'ofereixen visites guiades.

A new attraction in Calaf are the old shops of the Plaça Gran, which have been brought back to life by a museological project that shows them as they were before they were closed. Guided tours are available.

www.turismecalaf.cat

www.turismecalaf.cat





Campanar de Calaf

El campanar de Calaf, el segon més alt de Catalunya, va ser construït durant els segles XVII i XVIII i està adossat a l'església de Sant Jaume. D'estil barroc, compta amb una alçada de 56,60 metres. Des de dalt es poden contemplar unes magnífiques vistes de l'altiplà calafi.

www.turismecalaf.cat

The Calaf Bell Tower, the second tallest in Catalonia, was built between the 17th and 18th centuries and is attached to the Church of Sant Jaume. Built in the baroque style, it is 56.6 metres tall. From the top of the tower you can enjoy some wonderful views of the high plateau of Calaf.

www.turismecalaf.cat



Priorat de Santa Maria a Castellfollit de Riubregós

Aquesta església fou consagrada l'any 1082. Uns anys després, el 1096 ja era priorat del monestir de Sant Benet de Bages. L'any 1981 va ser declarat monument històrico-artístic pel Ministeri de Cultura. La visita és exterior i és lliure. Si es vol realitzar una visita interior s'ha de trucar a l'Ajuntament 93 869 30 31

This church was consecrated in 1082. By 1096 it had already become a priory of the monastery of Sant Benet de Bages. In 1981 it was listed as a historical-artistic monument by the Ministry of Culture. Self-guided external tour. For a tour of the inside, please call the local council. 93 869 30 31

(A)

ACTIVITATS
ACTIVITIES / 4

Memorial de l'exèrcit Popular

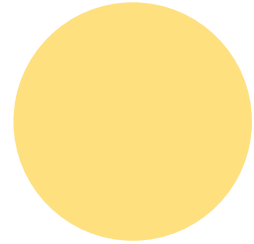
Pujalt

És un espai històric museïtzat on es reviu la Guerra Civil espanyola des de la vessant de l'organització i de la vida del dia a dia dels soldats de l'Exèrcit Popular República. Immers en un paisatge magnífic, el visitant anirà descobrint un món ple de sentiments i emocions intenses envoltat pel record del conflicte bèl·lic.

www.exercitpopular.org

The Popular Army Memorial in Pujalt is a former army training camp adapted as a museum, giving visitors the chance to see what the day-to-day life of the soldiers of the Popular Army Corps of the Republic was like during the Spanish Civil War. Surrounded by a wonderful landscape, you will discover a world full of intense emotions generated by the memory of the Spanish Civil War

www.exercitpopular.org



Museu Municipal Josep Castellà Real

Els Prats de Rei

En aquest museu s'exposen tots els materials procedents de les excavacions arqueològiques en el nucli urbà dels Prats de Rei i el seu entorn, que van donar com a fruit el descobriment d'un poblat ibèric i la confirmació de l'existència en el mateix lloc del municipi romà de SIGARRA (Municipium Sigarrense).

www.museujosepcastella.cat

This museum exhibits all the materials recovered from the archaeological excavations carried out within the town of Prats de Rei and in the surrounding area, which resulted in the discovery of an Iberian settlement and the confirmation of the existence on this same site of the Roman town of SIGARRA (Municipium Sigarrense).

www.museujosepcastella.cat





Observatori Meteorològic

Pujalt

A Pujalt podem trobar un observatori d'investigació i ensenyament de la meteorologia i l'astronomia, situat a 750m d'altitud. S'ofereixen diverses activitats adreçades a tot tipus de públic (familiar i escoles), entre les quals hi ha visites guiades i observacions astronòmiques

www.observatoridepujalt.cat



The Pujalt Observatory is an observatory devoted to research and the teaching of meteorology and astronomy, situated at an altitude of 750 metres. It offers a wide variety of activities, including guided tours and astronomical observations, suitable for families and school parties,

www.observatoridepujalt.cat

Circ a les Feixes

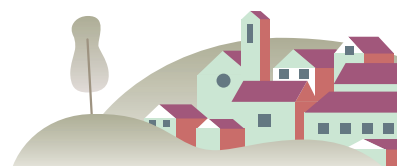
Copons

Al bell mig del camp, envoltat de marges i feixes, hi ha un circ que ofereix al visitant la possibilitat de ser-ne el protagonista: caravana de maquillatge, trapezi, xanques, rodets d'equilibri, monocicles i malabars de tota mena. Especial per a famílies, grups d'amics i grups escolars.

www.totcirc.com

Circus in Les Feixes. In the heart of the countryside, surrounded by stone terracing, there is a circus that offers you a starring role: makeup caravan, trapeze, stilts, balancing rollers, monocycles and all sorts of juggling items. Especially for school parties, groups and families, etc.

www.totcirc.com





Descobreix el paisatge de manera relaxada

Calaf

Descobreix l'entorn rural a través dels seus camins anant amb bicicleta elèctrica, podràs descobrir i endinsar-te en els meravellosos paisatges que amaga aquest territori.

L'empresa Labacicleta t'ofereix el lloguer, el trasllat i la logística necessària per a les teves sortides, tant per excursions d'unes hores, com per rutes de diversos dies.

www.labacicleta.cat

Explore the landscape at a leisurely pace

Hire an electric bike and discover rural Anoia along paths that wind their way through the wonderful hidden landscapes of this area. The Labacicleta company offers bike rental, transfer and logistics services for both short excursions lasting a few hours and longer ones to be completed over several days.

www.labacicleta.cat



Aventura Total

Castellfollit de Riubregós

Paintball, circuits d'orientació, room scapes, rutes amb segway i moltes més activitats les pots realitzar a l'Alta Anoia gràcies a l'empresa Castellfollit Aventura.

www.castellfollitaventura.cat

The Castellfollit Aventura company offers you the chance to enjoy paintball, orienteering circuits, escape rooms, Segway routes and many other activities in Alta Anoia.

www.castellfollitaventura.cat



ALTRES ACTIVITATS PER FER A LA COMARCA OTHER ACTIVITIES TO DO IN THE AREA

L'Anoia és una comarca formada per territoris molt diferents que s'han agrupat i han donat cos a una zona plena de contrastos i matisos.

La comarca de l'Anoia té molts altres racons per descobrir i un munt d'activitats per realitzar que et mostraran la diversitat de la comarca.

The county of Anoia is made up of strikingly different landscapes that together form an area full of contrasts and nuances.

There are plenty of other beauty spots to be discovered and lots of activities to enjoy in the county of Anoia.



Museu de la Pell

Igualada

Instal·lat en una antiga fàbrica tèxtil cotonera, Cal Boyer, ofereix un recorregut expositiu pel món del treball de la pell: la pell en la història, la producció, la utilitat i la significació cultural de la pell en la nostra civilització mediterrània.

www.museupelligualada.cat

Housed in an ancient cotton factory, Cal Boyer, it offers visitors a fascinating insight into the world of leather, including its history, production and cultural significance in Mediterranean civilisation.

www.museupelligualada.cat

Museu Molí Paperer

Capellades

Situat en un antic molí paperer del segle XVIII, anomenat Molí de la Vila, al costat de la Bassa, font natural d'on brollava un cabal de 12 milions de litres diaris, que era utilitzat com a energia per al funcionament dels 16 molins

paperers que hi havia a l'antiguitat. Hi podràs conèixer el procés artesanal de la fabricació de paper des dels seus orígens.

www.mmp-capellades.net

Capellades Museum and Paper Mill is housed in an 18th century paper mill called "Molí de la Vila", situated next to La Bassa, a natural spring with a daily flow of 12 million litres of water, which used to power the 16 paper mills that operated in this area. Here you can find out about the artisanal process of manufacturing paper.

www.mmp-capellades.net



Museu del Traginer

Igualada

Una col·lecció fascinant de carruatges de diverses èpoques. Un espai que ens apropa a l'ofici de "traginer" i a l'univers dels carros, selles, guarniments i eines que el fan un veritable museu de les arts i els oficis del transport d'abans del motor.

This museum houses a fascinating collection of carriages from various periods. Find out about the working life of a muleteer and explore the impressive collection of carriages, saddles, bridles and tools which make this an authentic museum of the arts and trades of transport in the pre-motorised age

Railhome Bcn – Museu del Tren en Miniatura

A Igualada

Un museu particular que mostra una col·lecció relacionada amb el món del ferrocarril, tan real com en miniatura i una gran maqueta escala HO a l'estil de les grans maquetes visitables centreuropees. Oci i cultura ferroviària combinades en un espai únic de més de 500 m²

www.railhome.com

Private museum with an interesting collection dedicated to railways, including both full-size and miniature models, along with a HO scale model railway, in the tradition of the large model railway exhibitions found in Central Europe. Leisure and railway culture combined in a unique 500 m² facility

www.railhome.com

CRIP - Paleontologia als Hostalets

Hostalets de Pierola

Els Hostalets de Pierola, una finestra al Miocè. En el Centre de Restauració i Interpretació Paleontològica (CRIP) s'organitzen activitats divulgatives adreçades al públic familiar i escolar. Compta amb un espai expositiu i una proposta d'itineraris amb una app pel territori, les p@leo_rutes. Vine als Hostalets a fer de paleontòleg!

www.hostaletspaleontologia.cat
www.crip.cat

Educational activities for families and school parties are organised at the Palaeontological Restoration and Research Centre (CRIP). The centre boasts an exhibition area and offers a series of routes (p@leo_rutes) in the area that can be followed through an app. Visit Hostalets and be a palaeontologist for the day!

www.hostaletspaleontologia.cat
www.crip.cat

Vil·la romana de l'Espelt

L'Espelt - Òdena

És una de la "Villae" dels segles II i I aC fins al segle V dC de l'interior de Catalunya més extensament excavada i més ben conservada.

www.museupelligualada.cat/villa-romana-espelt/

This is one of the most extensively excavated and best preserved of the villas dating from between the 2nd century BC and the 5th century AD in inland Catalonia.

www.museupelligualada.cat/villa-romana-espelt/

Parc prehistòric Abric Romaní

Capellades

Situat dins l'espai anomenat la Cinglera del Capelló, una àrea de gran valor geològic i paisatgístic de gran vàlua arqueològica per la presència d'una vintena de jaciments de diverses èpoques.

www.neanapellades.cat

The park is located within the Cinglera del Capelló natural space, a beautiful area of great geological and archaeological importance due to the presence of around 20 archaeological sites dating from different periods.

www.neanapellades.cat

Un Matí amb el Pastor

Argençola

Passeu un matí amb el pastor i descobriu el seu dia a dia amb un ramat d'ovelles i cabres i un gos d'atura. Una divertida activitat que apropa els infants a la natura i a la ramaderia. És una activitat a l'aire lliure, i per tant, lligada a les condicions meteorològiques.

www.calserrats.com

A morning with a shepherd. Spend a morning with a shepherd and find out about his day-to-day life, his flock of sheep, his herd of goats and his sheepdog. This is a fun activity that gives children a chance to enjoy nature and the ancient job of shepherding. This is an outdoor activity that depends on weather conditions

www.calserrats.com

CRARC

Masquefa

És l'únic centre de recuperació de la fauna salvatge especialitzat en amfibis i rèptils i en la rehabilitació de fauna silvestre de Catalunya.

www.crarc-comam.net

The Amphibian and Reptile Rescue Centre of Catalunya (CRARC), Masquefa is the only wildlife rescue centre in Catalunya specialising in amphibians and reptiles, and in the recovery of wildlife. Guided tours are offered.

www.crarc-comam.net

Vola en Globus

La comarca de l'Anoia és terra de globus aerostàtics. Volar pel cor de Catalunya permet gaudir d'unes magnífiques vistes i experimentar una sensació de calma i silenci mentre us deixeu endur pel vent. La comarca disposa de tres empreses que ofereixen aquest servei.

www.globuskontiki.com
www.caminsdevent.com
www.anoiaballoons.com

Travel through the heart of Catalunya in a hot air balloon, experiencing a feeling of calm and silence as the wind carries you, and enjoy some spectacular views of the local landscape, including the mountain of Montserrat. There are three companies in the country that provide this service:

www.globuskontiki.com
www.caminsdevent.com
www.anoiaballoons.com

5/ GORGS NATURAL POOLS



A la comarca de l'Anoia tenim 4 zones molt refrescants on es troben saltants i gorgs d'aigua. Algunes d'aquestes són zones amagades al mig d'una vegetació de secà, que converteixen aquests saltants d'aigua en uns oasis màgics.

In the country of Anoia there are four great areas to cool down in with waterfalls and natural pools. Some of them are hidden away in the middle of dryland vegetation, like magical oases.



Gorg del Nafre

La Fou de Tous

La Fou és un saltant d'aigua de la riera de Tous que es troba a la propietat d'Aubareda, la masia més antiga de la comarca. Aquest saltant crea en el seu recorregut una sèrie de tolls i rierols que tots junts formen un paratge humit en mig d'una població de secà com és Tous. Al voltant de la Fou corren un seguit de llegendes, fonamentades sobretot per la gran quantitat de coves que l'aigua ha anat formant en les roques

La Fou is a waterfall of the Tous Stream and is located on the estate of Aubareda, the oldest farmhouse in the county. There are a series of pools and brooks along the course of the waterfall, together forming a watery beauty spot in the middle of a dryland area (Tous). La Fou is the source of many legends, mostly based on the large number of caves formed in the rocks by water erosion.

Salts d'Aigua de Cabrera

Al poble de Cabrera d'Anoia, a tocar de l'Alt Penedès, hi trobem un conjunt de salts d'aigua no gaire coneguts i que són una petita meravella. Es localitzen al torrent de la Bleda, una riera que va des de Canaletes fins al Bedorc. Les aigües han treballat ininterrompudament esculpint un conjunt de salts de gran bellesa. El Salt del Cargol és, sens dubte, un dels elements més màgics d'aquesta riera.

Near the town of Cabrera d'Anoia, no distance from the county of Alt Penedès, there's a wonderful series of little-known waterfalls. They form part of the Bleda Stream, which runs from Canaletes to Bedorc. Over time, its waters have sculpted a beautiful set of waterfalls. The Cargol (Snail) Waterfall is without a doubt one of the most magical spots of this stream.

Gorg del Nafre de Copons

La sortida fins al Gorg de Nafre a Copons és un passeig agradable i senzill apte per a tothom. Una caminada curteta per un camí planer i bonic que acaba a un gorg amb un salt d'aigua de prop de 4 metres d'alçada, on us podeu refrescar.

If you're looking for a pleasant, easily manageable stroll, make your way to the Nafre Pool in Copons. The path leading there is flat and pretty, ending up at a four-metre-high waterfall with a pool in which to cool down.

Santa Càndia a Orpí

Al terme municipal d'Orpí, hi trobem els gorgs de Santa Càndia. En aquest indret la riera de Carme traça un recorregut molt especial, immers enmig de la roca tallada per la mateixa força de l'aigua i dels seus sediments que formen una sèrie de tolls d'aigua ideals per banyar-se i iniciar-se al barranquisme.

The Santa Càndia Pools are located in the municipal district of Orpí. This stretch of the Carme Stream is very special, winding its way through rocks eroded by the water and its sediments, forming a series of pools that are ideal for bathing in or for getting a taste of canyoning.



6/ NUCLIS PER DESCOBRIR TOWNS TO DISCOVER



Calaf



Copons



Pujalt



Castellfollit de Riubregós



ALLOTJAMENTS RURALS / 7
RURAL TOURISM

Entra a www.anoiaturisme.cat i descobreix-los! / www.anoiaturisme.cat to discover it



tranquil·litat



repòs



ruralitat



desconnexió



cultura



paisatges increïbles



enoturisme



Per a més informació:
www.anoiaturisme.cat

Comparteix la teva experiència amb nosaltres:



AnoiaTurisme



Anoia_Turisme



anoiaturisme

Edita: Consell Comarcal de l'Anoia | Àrea de Promoció Econòmica i Ocupació | Plaça de Sant Miquel, 5 - 08700 Igualada

Coordinació: Àrea de Promoció Econòmica i Ocupació | *Disseny gràfic:* Sendra&Enrich, SCP | *Impressió:* Jimenez Godoy, S. A. | *Dipòsit legal:* B-25633-2018