

Castillos

Museos

Actividades
(A)

Excursiones

Saltantes de agua

Núcleos para descubrir

Gastronomía

Turismo rural



TOPS TURÍSTICOS DE LA ANOIA





Introducción

La Anoia es una comarca formada por territorios muy diferentes que se han agrupado y han dado cuerpo a una zona llena de contrastes y matices. En el norte, la Alta Anoia, con las planicies de nieblas espesas dominadas por el amarillo de los cereales maduros en verano y por el verde intenso en primavera; en el centro, la Conca d'Òdena, de fértiles hondonadas y bosques frondosos; y, en el sur, la baja Anoia, la zona más mediterránea repleta de vendimias intensas.

Y todo ello en un paisaje lleno de bellos rincones que recibe con los brazos abiertos al visitante que busca una oferta lúdica diferente, basada en la cultura, el patrimonio, el turismo activo, la buena mesa, alojamientos y productos artesanales de primera calidad. La Anoia es diversidad. Esta es su singularidad, esta es su personalidad y esto es realmente lo que la hace interesante. **Descúbrela**

La région de l'Anoia est constituée de nombreux territoires très différents qui se sont regroupés et ont formé une région pleine de contrastes et de nuances. Au nord, l'Alta Anoia, avec des plaines de brouillards épais dominées par la couleur jaune des céréales en été et par la couleur verte au printemps ; au centre, la Conca d'Òdena, des ravins fertiles et des bois touffus; et, au sud, l'Anoia inférieure, la région la plus méditerranéenne recouverte de nombreuses vignes

Tout cela dans un paysage rempli de jolis coins qui accueillent à bras ouverts les visiteurs qui cherchent un loisir différent basé sur la culture, le patrimoine, les activités sportives, la bonne chère, le logement et les produits de l'artisanat de la plus grande qualité.

L'Anoia est diversité. Ceci est son caractère unique, ceci est sa personnalité et cela est vraiment ce qui la rend intéressante. **Découvrez-la**

Índice

- 03** Mapa de la Anoia | [Carte de l'Anoia](#)
- 04** Anoia Tierra de Castillos | [Anoia, terre de châteaux](#)
- 08** Museos | [Musées](#)
- 11** Actividades | [Activités](#)
- 14** Excursiones - Miradores de la Anoia | [Les belvédères de l'Anoia](#)
- 16** Pozas y saltantes de agua | [Gorges et sauts d'eau](#)
- 18** Núcleos para descubrir | [Lieux à découvrir](#)
- 20** Gastronomía | [Gastronomie](#)
- 22** Turismo Rural | [Tourisme rural](#)

Mapa de la Anoia | Carte de l'Anoia



Anoia Tierra de Castillos

Anoia, terre de châteaux



Con la denominación “Anoia, tierra de castillos”, se quiere dar a conocer uno de los mayores atractivos de la comarca: las torres y los castillos, que ocupan un lugar destacado dentro del rico patrimonio de la Anoia gracias a su abundancia y diversidad. Buena parte de las torres y de los castillos de la Anoia se construyeron entre mediados del siglo X y mediados del XI. Actualmente, hay una selección de torres y castillos que, gracias a su estado actual y facilidad de acceso, son la mejor puerta de entrada a la Anoia medieval.

Si los quieres descubrir, descárgate la APP “Anoia Tierra de Castillos” que te permitirá conocer, sus rutas, los secretos que esconden los castillos y las historias de los personajes que los habitaron.

Sous la dénomination “Anoia, terre de châteaux”, on cherche à faire connaître un des attraits le plus important de l'Anoia: les tours et les châteaux occupent une place importante dans le riche patrimoine de la région grâce à leur abondance et à leur diversité. Une grande partie des tours et des châteaux de l'Anoia date de la moitié du Xe siècle et de la moitié du XIe siècle. Actuellement, il y a une sélection de tours et châteaux qui, grâce à leur état actuel et à la facilité d'accès, sont la meilleure porte d'entrée de l'Anoia médiévale.

Pour les découvrir, téléchargez l'APPLI Anoia Terra de Castells (Anoia, terre de châteaux) qui vous permettra de découvrir les circuits, les secrets les mieux gardés des châteaux et les histoires des personnages qui y vécurent.





CASTILLO DE CLARAMUNT

El castillo de Claramunt se levanta sobre un monte, desde el que domina el punto donde el desfiladero del río Anoia se abre a la Conca d'Òdena. Fundado en la segunda mitad del siglo X, formaba parte del condado de Barcelona y se integraba en la densa red de castillos que marcaban la frontera entre los condados catalanes y al-Andalus.



¿Sabéis qué relación tiene este castillo con la isla de Mallorca ?

Le château de Claramunt s'élève sur une colline, dominant le point où la gorge d'Anoia s'ouvre sur la Conca d'Òdena. Fondé durant la deuxième moitié du Xème siècle, il faisait partie du comté de Barcelone, et il était intégré dans le réseau dense de châteaux qui marquaient la frontière entre les comtés catalans et Al-Andalus.



Connaissez-vous le lien entre ce château et l'île de Mallorca?



CASTILLO DE TOUS

El castillo de Tous ocupa un monte clave en el dominio de los pasos entre la Conca d'Òdena y la Conca de Barberà. Aunque fue conquistado por Wifredo el Velloso a finales del siglo IX, fue con el paso del dominio al obispado de Vic en el siglo XI, cuando se reedificó el castillo y se repobló el lugar.



La conocida leyenda de la señora de Tous tiene el origen con este castillo. ¿Sabéis por qué?

Le château de Tous occupe une colline clé dans le domaine des passages entre la Conca d'Òdena et la Conca de Barberà. Malgré le fait qu'il fut conquis par Guifré el Pilós à la fin du IXème siècle, c'est avec le passage dans le domaine de l'Évêché de Vic au XIème siècle, que l'on reconstruit le château et que le lieu fut repeuplé.



La légende de la dame de Tous est née dans ce château. Savez-vous pourquoi?



CASTILLO DE MONTBUI

El castillo de Montbui (o castillo de la Tossa) ocupa la elevación conocida como 'la Tossa', el espolón de la sierra de Queralt que domina totalmente la Conca d'Òdena. El conjunto del castillo de Montbui fue un centro de poder clave en la historia de la Conca d'Òdena, que hizo de sus señores una de las familias más influyentes del principado.

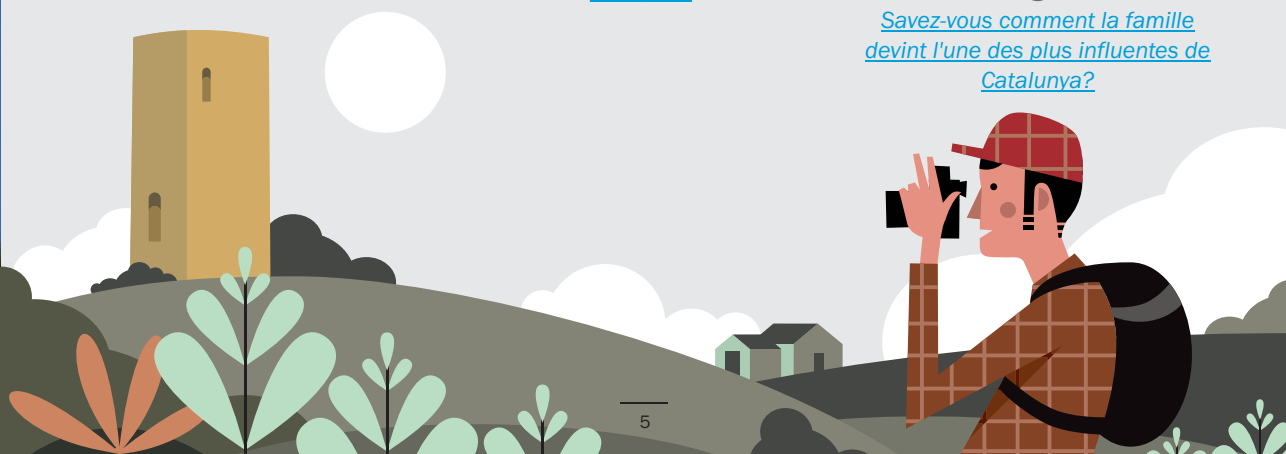


¿Sabéis cómo consiguieron ser una de las familias más influyentes de Catalunya?

Le château de Montbui (ou château de la Tossa) occupe l'élévation connue sous le nom de «la Tossa», l'esperó de la serra de Queralt qui domine totalement la Conca d'Òdena. L'ensemble du château de Montbui fut un centre de pouvoir clé dans l'histoire de la Conca d'Òdena, en faisant de ses seigneurs une des familles les plus influentes de la principauté.



Savez-vous comment la famille devint l'une des plus influentes de Catalunya?





CASTILLO DE PIERA

El castillo de Piera existe, por lo menos, desde finales del siglo X. Ubicado en un pequeño monte, domina el valle del río Anoia en su transición hacia el Penedès. El edificio que se ha conservado hasta la actualidad incluye una torre de planta cuadrada con un cuerpo rectangular adosado que se estructura en tres niveles: la sala de armas y la casa del masovero, la planta noble y la buhardilla



Jaime I el Conquistador fue uno de los habitantes ilustres de este castillo. ¿Sabéis por qué motivo visitaba a menudo este castillo?

Le château de Piera existe au moins depuis le xème siècle. Situé sur une petite montagne de la vallée du fleuve Anoia dans sa transition vers le Penedès. Le bâtiment il comprend une tour à la forme carrée à laquelle se trouve adossé un corps rectangulaire, qui a une structure à trois niveaux: la salle des armes et le métayage, la partie noble et les greniers.



Jacques Ier le Conquérant figure au nombre des illustres habitants de ce château. Savez-vous pour quelle raison il s'y rendait souvent?



CASTILLO DE ÒDENA

El castillo de Òdena ocupa un monte privilegiado, ya que es muy fácil de defender. Desde su punto más elevado, además, se puede ver la Conca d'Òdena y varios de los castillos que la circundan.



Ramon Guillem II d'Òdena, uno de los señores de este castillo, recibió de manera contundente la implacabilidad del rey Jaime I. ¿Queréis saber de qué manera?

Le château d'Òdena se trouve situé sur une montagne privilégiée, car il est très facile à défendre. Depuis son sommet le plus élevé, nous pouvons par ailleurs observer la Conca d'Òdena et plusieurs des châteaux qui l'entourent.



Ramon Guillem II d'Òdena, un des seigneurs de ce château, eut affaire à l'implacabilité du roi Jacques Ier. Voulez-vous savoir comment ?



CASTILLO DE LA MANRESANA

Torre situada en Els Prats de Rei del siglo XI de planta circular que es el único resto visible de un antiguo castillo, está construida con ladrillos y llega a los 22 metros de altura. Desde lo alto de la torre se pueden contemplar unas magníficas vistas de la meseta de Calaf.

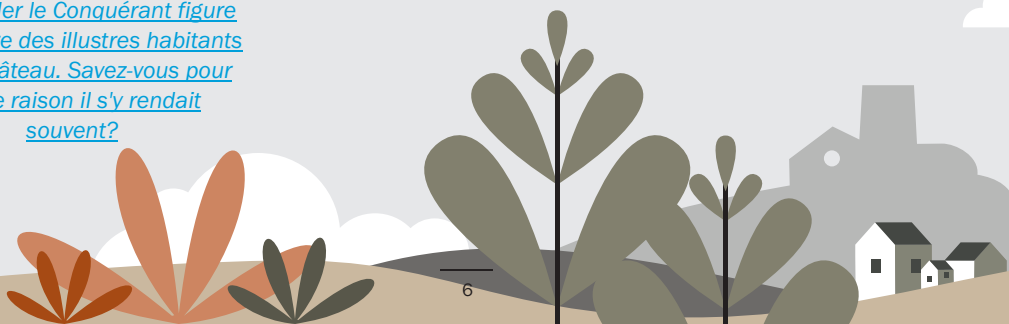


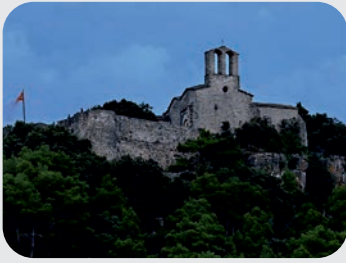
¿Sabéis qué importante papel tuvo este castillo durante la Guerra de Sucesión?

Tour du XIe s. située à Els Prats de Rei, seul vestige visible d'un ancien château; de forme circulaire, elle est construite en briques et mesure 22 mètres de haut. Du haut de la tour on peut admirer une vue magnifique sur le plateau de Calaf.



Savez-vous quel rôle joua ce château pendant la guerre de Succession d'Espagne ?





CASTILLO DE VILADEMÀGER

El castillo de Vilademàger se erigió a finales del siglo X en lo alto de una sierra alargada que domina el llano de la Llacuna, un territorio recientemente incorporado a los dominios del condado de Barcelona.



Uno de los habitantes ilustres de este castillo llegó a ser gobernador de la isla de Cerdeña. ¿Sabéis quién y cómo lo consiguió?

Le château de Vilademàger fut érigé à la fin du Xème siècle en haut d'une montagne allongée qui domine la plaine de la Llacuna, un territoire récemment incorporé au domaine du Comté de Barcelona.



Un des illustres habitants de ce château gouverna la Sardaigne. Savez-vous qui et comment il devint gouverneur?



PARA DESCUBRIR ESTAS RESPUESTAS Y MUCHA MÁS INFORMACIÓN DE LOS CASTILLOS DESCÁRGATE LA APLICACIÓN "ANOIA TIERRA DE CASTILLOS."

POUR AVOIR LES RÉPONSES ET PLEIN D'AUTRES INFORMATIONS SUR LES CHÂTEAUX, TÉLÉCHARGEZ L'APPLICATION « ANOIA TERRA DE CASTELLS ».



Torre de Contrast

Museos | *Musées*



Los museos son el escaparate del pasado que nos ayuda a entender el presente, ¡y es muy cierto! Haciendo una ruta por los museos de la comarca de la Anoia descubres que es un territorio con un pasado lleno de tradiciones y muestra un patrimonio valioso y diverso. La realidad museística de la Anoia es muy variada. **¡No te la pierdas!**

*On dit que les musées sont la vitrine du passé qui nous aide à comprendre le présent, et c'est bien vrai! Un circuit des musées de la région de l'Anoia permet de découvrir qu'il s'agit d'un territoire riche de traditions anciennes, au patrimoine précieux et varié. La réalité des musées de l'Anoia est très diverse. **Ne passez pas à côté!***





MUSEO DE LA PIEL DE IGUALADA

Igualada
Calle del Dr. Joan Mercader
Barrio del Rec

Instalado en una antigua fábrica textil algodonera, Cal Boyer ofrece un recorrido expositivo por el mundo de la piel: la piel en la historia, su producción, su utilidad y su significación cultural en nuestra civilización mediterránea

Installé dans une ancienne usine textile de coton, Cal Boyer offre un parcours d'exposition dans le monde du cuir: le cuir dans l'histoire, la production, l'utilité et la signification culturelle du cuir dans notre civilisation méditerranéenne

www.museupelligualada.cat



MUSEO DEL TRAGINER Colección Antoni Ros

Igualada
Calle dels Traginers
Barri del Rec

Una colección fascinante de carruajes de diferentes épocas. Un museo que nos acerca al oficio de arriero y al universo de los carros, monturas, adornos y herramientas, que lo convierten en un verdadero museo de las artes y los oficios del transporte anterior al motor

Une collection fascinante d'attelages de diverses époques. Un musée qui nous familiarise avec le métier de "muletier" et l'univers des chariots, scelles, harnais et outils. Un véritable musée des arts et métiers du transport avant l'ère du

www.museudeltraginer.com



MUSEO MOLÍ PAPERER DE CAPELLADES

Capellades
Calle Pau Casals, s/n

Situado en un antiguo molino de papel del siglo XVIII, denominado "Molí de la Vila", se encuentra junto a la Basa, una fuente natural de la que mana un caudal de 12 millones de litros diarios, que se utilizaban como energía para el funcionamiento de los 16 molinos de papel que trabajaban. Podrás conocer el proceso artesanal de la fabricación de papel desde sus orígenes

Situé dans un ancien moulin à papier du XVIIIe siècle, appelé "Molí de la Vila", à côté de la Basa; une fontaine naturelle d'où jaillit un débit de 12 millions de litres par jour, utilisé comme énergie pour le fonctionnement de 16 moulins à papier, vous pourrez y connaître le processus artisanal de la fabrication de papier depuis ses origines.

www.mmp-capellades.net





RAILHOME BCN **Museo del Tren en** **Miniatura**

Igualada
Calle Alemania, 43
Nave 5 derecha
Polígono de las Comes

Un museo particular que muestra una colección relacionada con el mundo del ferrocarril, tanto real como en miniatura, y una gran maqueta a escala H0 al estilo de las grandes maquetas visitables centroeuropeas. Ocio y cultura ferroviaria combinadas en un espacio único de más de 500 m².

Un musée particulier qui montre une collection liée au monde du train réel et miniature, avec une grande maquette à l'échelle H0 dans le style des grandes maquettes visitables d'Europe centrale. Loisirs et culture ferroviaire combinés dans un espace unique de plus de 500 m².

www.railhome.com

MUSEO MUNICIPAL **JOSEP CASTELLÀ REAL**

Prats de Rei

Un viaje por la historia de la antigua Sigarra. En el museo se exponen todos los materiales procedentes de las excavaciones arqueológicas realizadas en el poblado ibérico descubierto en la villa.

Un voyage à travers l'histoire de l'ancienne Sigarra. Dans le musée sont exposés tous les matériaux provenant des fouilles archéologiques effectuées dans le village ibérique découvert dans la ville.

www.museujosepcastella.cat



ART ECCLESIA

Segur de Veciana

En el núcleo de Segur, del municipio de Veciana, descubriréis en la antigua iglesia de Santa Maria, el Centro de Interpretación del Patrimonio Religioso de la Anoia, un espacio especial desde donde se inicia un viaje de descubrimiento del patrimonio religioso comarcal, recorriéndolo desde el románico hasta el barroco, todo esto mientras disfrutáis de las inmejorables vistas sobre la meseta de Calaf.

Dans le hameau de Segur, sur la commune de Veciana, vous découvrirez l'ancienne église Santa Maria, le Centre d'interprétation du patrimoine religieux de l'Anoia, un espace singulier, point de départ d'un voyage à la découverte du patrimoine religieux de la région, de l'art roman au baroque, qui permet aussi d'apprécier la vue unique sur le haut plateau de Calaf.



Actividades | *Activités*



*¿Te gustaría salir de la rutina del día a día?
¿Buscas nuevas aventuras? ¿Nuevas experien-
cias? ¿Te gusta la adrenalina? ¿Buscas adentrarte
en rincones mágicos? ¿Te gusta la cultura? ¿Eres
un amante de la historia? En la comarca de la
Anoia tienes la posibilidad de encontrarlo.*

*Vous avez envie d'échapper à la routine du
quotidien? Vous êtes à la recherche de nouvelles
aventures? De nouvelles expériences? Vous aimez
l'adrénaline? Les recoins magiques vous attirent?
Vous aimez la culture? L'histoire vous passionne?
La région de l'Anoia vous attend.*





MEMORIAL DEL EJÉRCITO POPULAR EN PUJALT

Es un espacio histórico museizado en el que se revive la Guerra Civil española desde la vertiente de la organización y de la vida del día a día de los soldados del Ejército Popular de la República. Inmerso en un paisaje magnífico, se puede descubrir un mundo lleno de sentimientos y emociones intensas bañado por el recuerdo de la Guerra Civil española.

Le Mémorial de l'Armée Populaire, Pujalt est un espace historique transformé en musée où l'on peut revivre la Guerre Civile Espagnole vue du côté de l'organisation et de la vie quotidienne des soldats de l'Armée Populaire de la République. En plongeant dans un paysage magnifique, vous découvrirez un monde plein de sentiments et d'émotions intenses entourés du souvenir de la guerre

www.exercitpopular.org

OBSERVATORIO METEOROLÓGICO EN PUJALT

Observatorio de investigación y enseñanza de la meteorología y la astronomía, situado a 750 m de altitud. Se ofrecen diferentes actividades dirigidas a todo tipo de público: familias y escuelas, así como visitas guiadas y observaciones astronómicas.

Observatoire de Pujalt, un observatoire de recherche et d'enseignement de la météorologie et de l'astronomie, situé à 750 m d'altitude. Il offre différentes

activités adressées à tous les publics: les familles et les écoles, avec des visites guidées et des observations astronomiques

www.observatoridepujalt.cat

CIRCO EN LES FEIXES EN COPONS

En el centro del campo, rodeado de márgenes y bancales, hay un circo que te ofrece ser el protagonista: caravana de maquillaje, trapecio, zancos, rodillos de equilibrio, monociclos y malabares de todo tipo. Especial para escolares, grupos familiares y familias.

Cirque à Les Feixes. En plein milieu du terrain, entouré de rives et de cultures en terrasses, se trouve un cirque qui fait de vous le personnage principal: une caravane de maquillage, un trapèze, des échasses, des jeux d'équilibre sur des rouleaux, des monocycles et des jongleurs en tout genre. Spécial pour les groupes scolaires, les groupes familiaux et les familles.

www.totcirc.com

PARQUE PREHISTÓRICO DEL ABRIC ROMANÍ EN CAPELLADES

El NEAN-Parque Prehistórico de Capellades es un equipamiento del Ayuntamiento de Capellades configurado en el espacio del municipio denominado Barranco del Capelló. Se trata de un área de alto valor geológico y paisajístico, así como de gran valor arqueológico por la presencia de unos veinte

yacimientos arqueológicos de diferentes épocas.

Le NEAN - Parc Préhistorique de Capellades est un équipement de la Mairie de Capellades qui donne forme au espace de la municipalité appelé falaise de Capelló. C'est une zone de grande valeur géologique et paysagère, mais aussi de grande valeur archéologique grâce à la présence d'environ vingt sites archéologiques de différentes époques.

www.neancapellades.cat

CRIP. CENTRO DE RESTAURACIÓN E INTERPRETACIÓN PALEONTOLÓGICA

En Hostalets de Pierola hay los yacimientos paleontológicos del Mioceno más importantes de Europa. Se han recuperado los restos de primates miocenos más relevantes de los últimos siglos. Otros hallazgos excepcionales incluirían los restos del panda gigante más antiguas hallados hasta ahora, así como muchas otras especies de mamíferos.

À Els Hostalets de Pierola se trouvent les plus grands sites paléontologiques d'Europe du Miocène. Les vestiges de primates miocènes les plus importants de ces derniers siècles y ont été trouvés. D'autres trouvailles exceptionnelles incluent les plus anciens restes du panda géant jamais trouvés jusqu'à alors, ainsi que ceux de nombreuses espèces de mammifères uniques au monde.

www.hostaletsipaleontologia.cat



VUELOS EN GLOBO

Volad en globo por el corazón de Catalunya para disfrutar de unas magníficas vistas y experimentar una sensación de calma y silencio mientras os dejáis llevar por el viento y disfrutáis de una vista espectacular de la montaña de Montserrat. La comarca pone al alcance del visitante 3 empresas que ofrecen este servicio:

Voléz en montgolfière au cœur de la Catalunya pour jouir de vues magnifiques avec une sensation de calme et le silence pendant que vous laissez porter par le vent et que vous puissiez profiter d'une vue spectaculaire de la montagne de Montserrat. Trois entreprises proposent ce service dans la région:

www.globuskontiki.com
www.caminsdevent.com
www.anoiaballoons.com

PALEO RUTES EN HOSTALETS DE PIEROLA

Las Paleorutes son unos itinerarios interactivos que, a través de una aplicación para móviles y tabletas, relacionan la paleontología con el paisaje actual. De una forma divertida y moderna podrás retroceder 12 millones de años y descubrir cómo era el territorio en aquel tiempo.

Les paléoroutes sont des circuits interactifs qui font le parallèle entre la paléontologie et le paysage actuel, via une application pour les téléphones et tablettes. Vous pourrez remonter 12 millions d'années en arrière et découvrir de façon amusante et moderne à quoi ressemblait le paysage d'alors.

www.hostaletspaleontologia.cat

CRARC EN MASQUEFA

Es el único centro de recuperación de la fauna salvaje especializado en anfibios y reptiles, así como en la rehabilitación de la fauna silvestre de Catalunya. Se ofrecen visitas guiadas

Est le seul centre de récupération de la faune sauvage spécialisé dans les amphibiens et reptiles, et dans la réhabilitation de la faune sauvage de Catalunya. Nous offrons des visites guidées

www.crac-comam.net

UNA MAÑANA CON EL PASTOR EN ARGENÇOLA

Pasad una mañana con el pastor y descubrid el día a día de un pastor, de su rebaño de ovejas y cabras y su pastor catalán. Una divertida actividad que acerca a los niños y niñas a la naturaleza y la ganadería, un trabajo milenario. Es una actividad al aire libre y, por lo tanto, ligada a las condiciones meteorológicas

Une matinée avec le berger. Passez une matinée avec le berger et découvrez la vie quotidienne d'un berger, son troupeau de brebis et chèvres et le chien de berger. Une activité amusante pour les enfants afin de les rapprocher de la nature et de l'élevage, une activité millénaire. Il s'agit d'une activité à l'air libre, et par conséquent elle est liée aux conditions météorologiques

www.calserrats.com

Otras Actividades

En la comarca de la Anoia puedes hacer otras muchas actividades de adrenalina pura. paintballs, rooms scapes, alquiler de bicicletas eléctricas, circuitos de orientación, paseadas en carruaje, bubble bailes, vuelos con avioneta, karting... Puedes conocer estas y otras propuestas en nuestra página web.

La région de l'Anoia permet de faire de nombreuses autres activités riches en adrénaline: paintball, escape room, location de vélos électriques, courses d'orientation, promenades en voiture à cheval, bubble ball, vols en avion, karting... Découvrez toutes les possibilités sur notre site web.

www.anoiaturisme.cat





Excursiones – Miradores de la Anoia

Les belvédères de l'Anoia

Prepara las chirucas y ponlas a punto porque te descubrimos los mejores miradores que hay en la comarca de la Anoia. Cumbres y cerros donde vale la pena subir para no perderse las grandes vistas que esconden. Algunos nos harán coger más hambre que otras por su desnivel, pero casi todos son de dificultad fácil o moderada. Eso sí, hay que ir bien calzados, coger una botella de agua y sobre todo no dejar de compartir en las redes sociales las fotos que hacéis.

LA TOSSA DE MONTBUI

El paisaje que rodea la Tossa es de aquellos que llenan y que se deben contemplar con tranquilidad. Al pie de la montaña se distinguen los campos de conreo de cereales, almendros y olivos, que con el paso de las estaciones dan una rica variedad cromática al paisaje. En el horizonte, si el día es claro, se pueden divisar las cordilleras prepirenaicas del Cadí, Port del Compte, Pedraforca... y, más de cerca, presidiendo el paisaje, Montserrat. De este mirador se cuenta la leyenda siguiente: dicen que en la Tossa hubo un rey moro que se enamoró de una doncella cristiana. Esta, para no caer en sus manos, se lanzó por el mirador de la Tossa y se mató (por este motivo es conocido como el mirador del Salto de la Doncella).

Le paysage qui entoure la Tossa est de ceux qui submergent et qui doivent être contemplés calmement. Au pied de la montagne s'étendent les champs cultivés de céréales, d'amandiers et d'oliviers, qui avec le passage des saisons dotent le paysage d'une belle variété chromatique. Au fond, par temps clair, on peut apercevoir les chaînes montagneuses pré-pyrénéennes du Cadí, Port del Compte, Pedraforca... Et plus près, dominant le paysage, Montserrat. Une légende est associée à ce belvédère : «On raconte qu'il y eut à la Tossa un roi arabe qui tomba amoureux d'une jeune fille chrétienne. Cette dernière, pour échapper à son emprise, se jeta du haut du belvédère de la Tossa (d'où son nom de «Salto de la Donzella» ou saut de la jeune fille)

Enfilez vos chaussures de randonnée, nous vous dévoilons les plus beaux points de vue de la région de l'Anoia. Les sommets et collines à escalader pour admirer les plus belles vues. Le dénivelé rend certains d'entre eux plus difficiles que d'autres, mais presque tous sont faciles ou de difficulté modérée. Par contre, il faut de bonnes chaussures, une gourde et surtout ne pas oublier de partager sur les réseaux sociaux les photos que vous prenez.

PUJOL DE LA GUÀRDIA

Pujol de la Guardia es la montaña más alta del municipio de Vilanova del Camí, tiene una altitud de 489 metros sobre el nivel del mar y se encuentra cerca del límite municipal con la Poble de Claramunt.

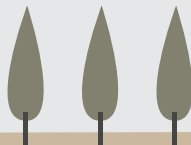
Esta montaña es un punto emblemático de la zona donde acaba la sierra, con unas vistas magníficas sobre la Conca d'Òdena.

Podemos distinguir el Pujol de la Guardia por la "Senyera" que ondea con fuerza desde la cumbre.

Le Pujol de la Guàrdia est le plus haut relief de la commune de Vilanova del Camí, à 489 m d'altitude au-dessus du niveau de la mer, à la frontière avec la commune de la Poble de Claramunt.

Cette cime est un point emblématique de la zone où vient mourir la montagne, avec une vue magnifique sur la Conca d'Òdena.

Le Pujol de la Guàrdia est visible de loin grâce au drapeau catalan qui flotte au sommet.





PUIG CASTELLAR

En lo alto de la sierra de Ancosa se encuentra el Puig Castellar (944 m), el punto más alto de la comarca de la Anoia. La panorámica que nos regala hace evidente la denominación del pueblo de salida: la Llacuna.

En lo más alto del Puig Castellar se encuentra un vértice geodésico y una casa de vigía forestal que funciona como mirador. Hay que dejar perder la vista en las panorámicas que nos ofrece esta colina a caballo entre la Anoia y el Alt Penedès.

Au sommet de la Serra d'Ancosa se trouve le Puig Castellar (944 m), le point le plus haut de la région de l'Anoia Au plus haut du Puig Castellar se trouve un point géodésique et une cabane de surveillance forestière qui nous servira de belvédère. Sans oublier la vue panoramique que nous offre ce mont, à cheval entre les régions de l'Anoia et l'Alt Penedès.

L'AGULLA GROSSA

La Agulla Grossa es un acantilado situado a una altitud de 867m. Desde la cima de la Agulla Grossa tenemos una gran panorámica de los campos de cereales y viñas característicos de Miralles, así como una buena vista de las colinas, los valles y las montañas que configuran la singular comarca de la Anoia.

L'Agulla Grossa est une falaise située à 867 m. Le sommet de l'Agulla Grossa offre une vue panoramique sur les champs de céréales et les vignobles caractéristiques de Miralles et sur les collines, les vallées et les montagnes qui forment la région singulière de l'Anoia.

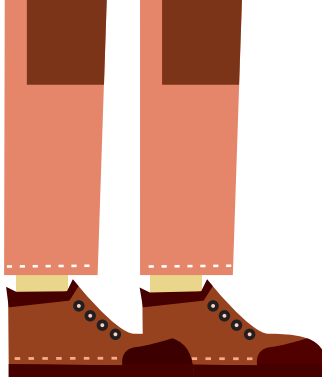
LES MALLOLES

Desde este mirador situado a 800 metros sobre el nivel del mar, se puede observar una de las mejores panorámicas de toda la Conca d'Òdena. El acceso al mirador es muy sencillo, se puede acceder con vehículo por la carretera BV 1031 (carretera de las Malloles) el mirador se encuentra en lo alto del cuello, siguiendo en dirección hacia Sant Martí de Massana. Muy cerca de este mirador podemos encontrar el sepulcro megalítico "Els 3 Reis".

Ce point de vue situé à 800 m au-dessus du niveau de la mer permet d'observer un des plus beaux panoramas sur tout le Conca d'Òdena. L'accès au point de vue est très simple, il est possible de s'y rendre en voiture par la route BV 1031 (route les Malloles) ; le belvédère se trouve au sommet du col, en direction de Sant Martí de Massana. Tout près se trouve le tombeau mégalithique des 3 Reis.



Pozas y saltantes de agua *Gorges et sauts d'eau*



En la comarca de la Anoia tenemos 4 zonas muy refrescantes donde se encuentran saltantes de agua. Algunas de estas son zonas escondidas en medio de una vegetación de secano, que convierten estos saltantes de agua en unos oasis mágicos.

La région de l'Anoia comprend 4 endroits très rafraîchissants où se trouvent sauts et gorges. Certaines sont cachées au milieu d'une végétation de terres non irriguées, ce qui fait de ces chutes des oasis magiques.





Gorg del Nafre

LA FOU DE TOUS

La Fou es un saltante de agua de la riera de Tous que se encuentra en la propiedad de Aubareda, la masía más antigua de la comarca. Este saltante crea en su recorrido una serie de charcos y riachuelos que todos juntos forman un paraje húmedo en medio de una población de secano como es Tous. Alrededor de la Fou hay una serie de leyendas, fundamentadas sobre todo por la gran cantidad de cuevas que el agua ha ido formando en las rocas

La Fou est une chute du torrent de Tous située sur la propriété Aubareda, la plus ancienne ferme de la région. Ce saut crée sur son parcours une série de mares et de ruisseaux qui forment dans leur ensemble un paysage humide au cœur d'une zone sèche, le «secà», dans le village de Tous. De nombreuses légendes ont vu le jour autour de la Fou, notamment à cause du grand nombre de grottes formées par l'eau dans la roche.

SALTOS DE AGUA DE CABRERA

En Cabrera d'Anoia, al lado del Alt Penedès, encontramos un conjunto de saltos de agua no muy conocidos y que son una pequeña maravilla. Se localizan en el torrente de la Bleda, una riera que va desde Canaletes hasta el Bedorc. Las aguas han trabajado ininterrumpidamente esculpiendo un conjunto de saltos de gran belleza. El Salto del Cargol es, sin duda, uno de los elementos más mágicos de esta riera.

Dans le village de Cabrera d'Anoia, à la frontière avec l'Alt Penedès, se trouve un ensemble de chutes peu connues qui sont pourtant une petite merveille. Elles sont situées sur la Bleda, un ruisseau qui va de Canaletes au Bedorc. L'eau a sculpté un ensemble de chutes de toute beauté. Le Salt del Cargol est sans doute l'un des éléments les plus magiques de ce ruisseau.

GORG DEL NAFRE

La salida hacia el “Gorg del Nafre” en Copons es un paseo agradable y sencillo apto para todo el mundo. Una caminata cortita por un camino llano y bonito que termina en un salto de agua de cerca de 4 metros de altura con una poza donde os podéis refrescar.

Le départ vers la gorge de Nafre à Copons est une promenade agréable et facile, réalisable par tous. Une courte marche sur un joli chemin plat qui mène à une chute de près de 4 mètres de haut avec une gorge où se rafraîchir.

SANTA CÀNDIA

En el término municipal de Orpí encontramos Santa Càndia. En este lugar la riera de Carme traza un recorrido muy especial, inmerso en medio de la roca cortada por la misma fuerza del agua y de sus sedimentos que forman una serie de charcos de agua que son ideales para bañarse e iniciarse en el barranquismo.

Sur la commune d'Orpí se trouvent les gorges de Santa Càndia. À cet endroit, la rivière Carme trace un parcours très singulier, entre la roche sculptée par la force de l'eau et les sédiments qui forment une série de trous d'eau parfaits pour se baigner et s'initier au canyoning.



Núcleos para descubrir | *Lieux à découvrir*



La Anoia es una comarca formada por territorios muy diferentes que se han agrupado y han dado cuerpo en una zona llena de contrastes y matices. 15 de los 33 municipios de la Anoia tienen menos de 600 habitantes, esto provoca que cada uno de estos pequeños municipios tenga su propio entorno rural y sus propias características, cosa que los hace muy diferentes entre ellos.

¡Descubre la Anoia, seguro que te sorprenderá!

La «comarque» de l'Anoia est formée de territoires très différents qui ont été regroupés et qui donnent corps à une zone riche en contrastes et en nuances. 15 des 33 communes de l'Anoia ont moins de 600 habitants. Chacune de ces petites communes a son propre environnement rural et ses propres caractéristiques, ce qui les rend très différentes les unes des autres.

Venez découvrir l'Anoia, vous serez surpris!





Montserrat



L'Astor (Pujalt)



La Llacuna



Igüalada



Veciana



Piera



Sant Martí Sesgueioles

Gastronomía | *Gastronomie*



La gastronomía de la Anoia la podemos definir como una gastronomía de frontera porque está situada entre dos espacios gastronómicos: la cocina de tierra adentro y la del litoral, a caballo de la cocina de levante y la cocina de poniente.

Hablar de gastronomía de la Anoia es hablar de tradición y de modernidad, del "cigronet" de la Alta Anoia, un garbanzo pequeño, de un gusto más intenso y que durante su cocción aumenta tres veces de volumen; de los caracoles de viña (la vinyala), una variedad muy apreciada en la Anoia y que tiene la carne fina y muy sabrosa. También son de gran tradición los embutidos, los fuets, las longanizas y los "bulls" blanco y negro, así como la miel, los quesos y los requesones.

La gastronomie de l'Anoia peut être définie comme une gastronomie de frontière car elle est située entre deux espaces gastronomiques: la cuisine du terroir et la cuisine du littoral, à cheval entre la cuisine de l'est et de l'ouest.

Parler de gastronomie de l'Anoia, c'est parler de tradition et de modernité; du pois chiche de l'Alta Anoia, petit, au goût très intense et qui triple de volume pendant la cuisson; des escargots de vigne (la vinyala), une variété très appréciée dans la région à la chair fine et très goûteuse. La charcuterie est également une tradition: les saucissons, les saucisses et le «bull» blanc ou noir; tout comme le miel, les fromages et le «mató» (un fromage frais).





La comarca también dispone de unos maestros vinícolas de gran nivel que sacan el máximo provecho de un clima, tipo de tierra y temperaturas excepcionales para la producción de buenos vinos y cavas de renombre. Las principales DO de la comarca son Penedès y Catalunya.

Los restaurantes de la Anoia están comprometidos con el territorio y el producto de calidad y proximidad, algunos de los cuales ofrecen algún plato que había sido tradicional a la comarca; como el arroz "paperer". Una receta de Capellades que consistía en elaborar un guiso en base de carne y arroz condimentado con cebolla, tomate, un poco de laurel y un toque de vino de la zona. La historia de este plato se remonta en el siglo XVIII cuando los trabajadores de los molinos papeleros trabajaban todo el día, e incluso comían allí. Para soportar y aguantar las duras jornadas de trabajo cocinaban este plato.

Encuentra los restaurantes de la Anoia en la web:

www.anoiaturisme.cat

La région dispose aussi de grands maîtres viticoles qui tirent le plus grand profit d'un climat, d'une terre et d'une température exceptionnels pour la production de bons vins et de mousseux réputés. Penedès et Catalunya sont les principales DO de la région.

Les restaurants de l'Anoia sont respectueux du territoire et des produits de qualité et de proximité, et certains proposent des plats traditionnels de la région, comme le riz «paperer», une recette de Capellades: un plat à base de viande et de riz préparé avec des oignons et des tomates et parfumé d'un peu de laurier et de vin de la région. L'histoire de ce plat remonte au XVIIIe s., quand les ouvriers des moulins à papier travaillaient toute la journée et déjeunaient sur place. Ce plat les aidait à supporter les dures journées de travail.

Jetez un œil aux restaurants de l'Anoia sur le site web

www.anoiaturisme.cat

Turismo Rural | *Tourisme rural*



Reposo, tranquilidad, desconexión, riqueza patrimonial, paisajes increíbles, cultura, enoturismo, buena gastronomía. Todo esto lo puedes encontrar en los alojamientos rurales de la Anoia.

Les hébergements ruraux de l'Anoia: repos, calme, déconnexion, richesse patrimoniale, incroyables paysages, culture, œnotourisme, bonne gastronomie, ruralité.

Entra en www.anoiaturisme.cat y descúbrelos.

Découvrez-les sur www.anoiaturisme.cat



desconexión



cultura



buena gastronomía



reposo



ruralidad



tranquilidad



paisajes increíbles



riqueza patrimonial



enoturismo



CONSELL
COMARCAL
DE L'ANOIA



Para más información:
www.anoiaturisme.cat

Comparte tu experiencia con nosotros:



AnoiaTurisme



Anoia_Turisme



anoiaturisme

Edita: Consell Comarcal de l'Anoia | Area de promoció econòmica i ocupació | Plaça de Sant Miquel, 5 - 08700 Igualada

Coordinación: Area de promoció econòmica i ocupació | *Diseño gráfico:* Sendra&Enrich, SCP | *Impresión:* Jimenez Godoy, S. A. | *Dipòsito legal:* B-15135-2015

Enero de 2018